

## Présentation des membres du conseil scientifique de l'ARTAC

Pour cette année 2010, le conseil scientifique de l'ARTAC rassemble et regroupe différentes spécialités. Aux côtés des chercheurs qui nous soutiennent depuis longtemps, de nouveaux scientifiques nous ont rejoint. Bien entendu nous avons différents partenaires scientifiques mais nous avons décidé pour cette année de limiter le conseil scientifique de l'ARTAC à 17 personnes. Ce qui ne veut pas dire que nous ne travaillons plus avec nos autres partenaires. Bien au contraire.

Pour cette année le conseil scientifique a pour président d'honneur le **Professeur Luc Montagnier** (prix Nobel de Médecine que l'on ne présente plus) et il est constitué de Mesdames et Messieurs les Professeurs suivants :

- **Dominique Belpomme**, cancérologue, président de l'ARTAC,
- **Laurence Bonhomme-Faivre**, pharmacienne chef de service à l'hôpital Paul Brousse de Villejuif,
- **Patrick Fénichel**, chef du service d'Endocrinologie et Médecine de la Reproduction à l'hôpital de l'Archet I de Nice,
- **Lennart Hardell**, cancérologue et Epidémiologiste à l'hôpital universitaire Örebro en Suède,
- **Gérard Ledoigt**, biologiste cellulaire à l'Université Blaise-Pascal de Clermont-Ferrand, UFR Sciences et Technologies d'Aubière,
- **Pierre Menetton**, chargé de recherche à l'INSERM au sein du département de Santé Publique et d'Informatique Médicale de la Faculté René Descartes de Paris

- **Nik Van Larebeke**, cancérologue au Centre d'étude pour la carcinogénèse et la prévention primaire du Cancer à l'Université de Ghent en Belgique.

Mais également des Docteurs :

- **Lionel Alix**, psychiatre au centre hospitalier Henri Laborit de Poitiers,
- **Natalio Awaïda**, médecin biologiste et directeur du Laboratoire d'Analyse Médicale Labo XV à Paris,
- **Ernesto Burgio**, médecin pédiatre spécialisé en carcinogénèse chimique et épigénèse et Coordinateur du conseil scientifique de l'ISDE Italie,
- **Roseline Ferrari**, médecin biochimiste, chercheur au sein du laboratoire de géochimie des eaux de l'IPGP et maître de conférence à l'Université de Paris VII, spécialisée en nanoparticule,
- **Raymonde Guillot**, médecin, biologiste du développement et membre de la Société de Pharmacotoxicologie Cellulaire,
- **Corinne Skorupka**, médecin psychiatre de formation reconvenue dans l'accompagnement et le traitement de l'autisme,
- **Pierre-Henri Villard**, médecin, toxicologue rattaché à l'équipe UMR INSERM 476 / INRA 1260, au sein du laboratoire de toxicologie de la Faculté de Pharmacie de Marseille V.

Et des Docteurs ès Science :

- **Philippe Irigaray**, biochimiste, coordinateur des recherches de l'ARTAC,
- **John Newby**, biologiste cellulaire, chercheur spécialisé dans l'information médicale au sein de The Cancer Prevention and Education Society en Angleterre.



# ARTAC

## Bulletin d'Information cancérologique n°55 mars - mai 2010



ARTAC - Association pour la Recherche Thérapeutique Anti-Cancéreuse  
57/59 rue de la Convention - 75015 Paris - Tél./Fax : 01.45.78.53.53/50

ARTAC au service de malades

Association fondée en 1984, habilitée à recevoir des dons et legs



**L'EDITO**

### Appel à cotisations et à dons pour 2010 : Pourquoi choisir d'aider l'ARTAC ?

par le Pr. Dominique Belpomme, président de l'ARTAC

De bulletin en bulletin, celui-ci est le numéro 55 -, ceux d'entre vous qui ont fidèlement rejoint l'ARTAC depuis de nombreuses années connaissent le combat que nous menons, savent ce que nous faisons au plan des recherches pour faire reculer le cancer en terme de santé publique, faire en sorte que les traitements s'améliorent, que les malades soient soulagés de leur souffrance et que la population dans son ensemble - nos enfants en particulier - soit protégée de ce fléau. Mais nous ne saurions abandonner tous ceux qui souffrent de maladies dont les causes sont voisines de celles à l'origine des cancers - autrement dit des maladies environnementales - car de trop nombreux malades, encore trop souvent incompris de la médecine officielle, nécessitent toute notre attention.

### C'est au nom du serment d'Hippocrate que agit l'ARTAC.

Dans ce nouveau numéro, vous trouverez un état des lieux de nos recherches concernant l'électrosensibilité et l'intolérance aux champs électromagnétiques quelle génère - le risque après de nombreuses années n'est pas tant celui d'un cancer que celui d'une maladie d'Alzheimer -, de nouvelles avancées concernant nos recherches sur l'origine environnementale des cancers (un nouvel article scientifique a été publié, voir p.3), le renouvellement de notre conseil scientifique en faisant appel à des chercheurs internationaux et différentes actions de l'ARTAC : soutien de l'appel à la jeunesse, rencontre des femmes médecins qui ont décidé de rejoindre notre combat, contact avec l'ISDE et enfin participation au sommet de Copenhague.

Beaucoup reste à faire.

Que ceux qui n'ont pas encore cotisé ou fait un don à l'ARTAC pour 2010 le fassent rapidement car sans vous rien n'est possible. Et merci de faire connaître l'ARTAC autour de vous.

### ARTAC en chiffres :

- 25 ans d'expérience
- 1216 membres dont 385 adhérents et 831 donateurs
- Un budget de 279 000 euros en 2009.
- Plus de 60% des activités consacrées à la recherche.
- Une dizaine de médicaments anti-cancéreux mis au point
- Plusieurs centaines d'articles scientifiques publiés



### Intolérance aux champs électromagnétiques : l'enquête nationale, un véritable espoir ! (1/2)

Voilà près de dix-huit mois que l'ARTAC consacre une partie de son potentiel de recherche à l'étude de l'intolérance aux champs électromagnétiques (CEM). Et déjà, la moisson des résultats obtenus s'annonce fructueuse puisque grâce à l'étude de différents marqueurs sanguins, nous avons réussi à apporter la preuve biologique que le syndrome d'intolérance aux CEM que nous avons décrit cliniquement - le SICEM - est bien causé par les CEM et que simultanément aux indispensables mesures de protection contre les effets des CEM, nos premières observations nous laissent penser qu'un **traitement médical efficace de ce syndrome est possible.**

Rappelons ce que fait l'ARTAC. C'est en raison du lien causal possible entre CEM et cancer<sup>1</sup>, et parce qu'il y avait de nombreux malades intolérants aux CEM non pris en charge par le corps médical, que l'ARTAC s'est engagée dans des recherches concernant les CEM. D'abord en décrivant le SICEM et en le distinguant de l'électrosensibilité, en étayant la réalité objective au plan médico-scientifique, par la mise au point de différentes méthodes d'investigation et marqueurs biologiques, puis en recensant environ 350 malades dit électrosensibles. Ensuite, en ouvrant une consultation de médecine environnementale à la clinique Allery-Labrouste.

<sup>1</sup> "Electromagnetic fields as cancer-causing agents", D. Belpomme, P. Irigaray, L. Hardell, *Environ. Research*, 107 (2008) 289-290.

(suite p 3)

Sous la présidence du Pr. Belpomme s'est tenu au sénat le 30 janvier un colloque organisé par Cécile Renson Présidente de l'Association Française des Femmes Médecins.



Ce colloque qui a réuni environ 200 participants avait pour thème « Présentation et traitements des maladies de l'environnement ». Ont contribué à celui-ci de gauche à droite, Paolo Tomatis de la Société internationale des docteurs pour l'environnement (ISDE), Philippe Irigaray, coordinateur scientifique de l'ARTAC; Ernesto Burgio coordinateur du conseil scientifique de l'ISDE-Italie, Dominique Belpomme, Gérard Ledoigt, professeur de biologie végétale à la Faculté des Sciences de Clermont Ferrand et René Olivier représentant le Pr. Luc Montagnier, Fondation pour le SIDA à l'INESCO.

# AGENDA 2010

## VENEZ NOUS RETROUVER LORS DES CONFERENCES SUIVANTES :

### MARS

- Dimanche 7 :** Conférence du Pr. Belpomme intitulée "Alimentation, environnement et santé", organisée par le Syndicat Apicole de Haute-Normandie (SAHN) au Parc Zoologique 32 avenue du Parc 76690 à Cleres à 14h45.
- Lundi 8 et Mardi 9 :** Deux Conférences du Pr. Belpomme sur "Les causes environnementales à l'origine des cancers", organisées par l'UIT GEA en partenariat avec SA Coopérative Croq' Bio, au site universitaire de la Courtisère, amphithéâtre B, 18 boulevard Gaston Defferre 85000 LA ROCHE SUR YON. La première aura lieu lundi à 20h30 et la seconde mardi à 13h45.
- Mercredi 10 au vendredi 12 :** Participation du Pr. Belpomme à la délégation de HEAL à la conférence ministérielle sur la santé et l'environnement à Parme en Italie.
- Mardi 16 :** Conférence du Pr. Belpomme intitulée "environnement et qualité de santé" Organisée par la Mutuelle MTRL à la salle de l'Alto à 18h à Le Creusot.
- Mercredi 17 :** Conférence du Pr. Belpomme intitulée "Quelle alimentation, quel environnement pour quelle santé?" organisée par l'Association de Vigilance pour la Préservation de l'Eau Potable (AVIEP) à la Faculté de Médecine, amphithéâtre 6, 51 rue Cognacq Jay 51095 à Reims à 20h.
- Mardi 30 :** Organisée par la Mairie d'Annecy à 19h30.

### AVRIL

- Mardi 13 :** Conférence du Pr. Belpomme à Doué la Fontaine en soirée.
  - Vendredi 16 :** Conférence du Pr. Belpomme à Ardevie.
  - Mardi 20 :** Conférence du Pr. Belpomme organisée par le Lion's Club de Chaumont à Chaumont.
  - Mercredi 21 :** Participation du Pr. Belpomme à la journée Hypersensibilité organisée par le RES. Salle Jean Dame 17 rue Léopold Bellan 75002 Paris Métro : Sentier.
  - Vendredi 23 au dimanche 25 :** Colloque organisé par M. Costa et M. Pelt.
- Les titres, dates et lieux des conférences sont susceptibles de modifications éventuelles indépendantes de notre fait.

### Appel à bénévolat.

Si vous habitez à proximité d'un de ces lieux de conférence et souhaitez tenir un stand d'information sur l'ARTAC, ou simplement pour obtenir plus d'informations : contactez Fatou DIOP au 01.45.78.53.53 ou [assistant.artac@gmail.com](mailto:assistant.artac@gmail.com). D'avance merci !



## l'ARTAC soutient l'Appel de la jeunesse

Faisant suite à la mort d'un camarade atteint du cancer un groupe d'étudiants a décidé d'agir en lançant l'Appel de la Jeunesse pour que cesse l'augmentation du nombre de cancers et que le lien entre environnement et santé soit reconnu et mieux considéré par les responsables politiques et économiques ainsi que par l'ensemble des citoyens.



Le Pr. Belpomme qui soutient cette initiative, a accepté de faire partie du Conseil Scientifique de cette association et c'est en tant que tel qu'il a participé à la conférence de presse de cette association qui a eu lieu jeudi 25 février à l'Assemblée Nationale.

## Sommet sur le réchauffement climatique de Copenhague

La conférence sur le réchauffement climatique de Copenhague s'est déroulée dans le froid, le vent glacé et la neige. Il était attendu 15 000 personnes dont 2 000 journalistes, plus de 40 000 personnes s'y sont rendus. Beaucoup de membres d'ONG internationales en provenance d'Europe, des Etats-Unis, du Canada, de Chine, d'Inde, d'Amérique du Sud et d'Afrique. Greenpeace était bien visible.

Le Pr. Belpomme a fait partie de la délégation organisée par la très active association HEAL (Health and Environment Alliance) que préside Genon Jensen et y a rencontré le Dr Roberto Bertolini, représentant l'OMS, ainsi que le président du *Standing Committee of European Doctors*, le Dr Mickael Mike et le président du *Climate and Health Council*, Gill Mike, tous deux anglais, avec lesquels l'ARTAC a noué des liens de collaboration scientifique.

Lors d'une des séances de travail, le Pr. Belpomme a présenté au nom de l'ARTAC, le rapport sur les effets sanitaires liés au réchauffement climatique et le document concernant la très grande vulnérabilité des îles face au réchauffement climatique et à la pollution. Sur proposition du Pr. Belpomme, HEAL a accepté le principe d'une rencontre avec l'ONG COEDADE RUP, dans le but d'organiser une conférence internationale en 2010-2011 ayant pour objectif la proclamation d'une charte internationale faisant état de l'extrême vulnérabilité sanitaire des îles face au réchauffement climatique et à la pollution. Affaire à suivre.

## Cinquième conférence européenne sur l'Environnement et la santé à Parme

Le Pr. Belpomme se rendra à Parme à la 5<sup>ème</sup> Conférence ministérielle sur l'environnement et la santé du 10 au 12 mars prochain organisée par l'OMS, en tant que membre de la délégation de HEAL. Cette conférence se concentrera particulièrement sur la protection de la santé des enfants dans un environnement en mutation, thème cher à l'ARTAC. Lors de la 4<sup>ème</sup> Conférence à Budapest en 2004, le Pr. Belpomme avait présenté l'Appel de Paris.

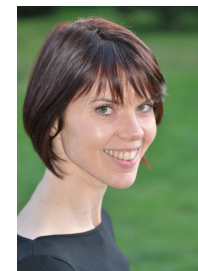
## Réunion du Conseil d'Administration de l'ARTAC

Le Conseil d'administration de l'ARTAC se réunit le vendredi 26 mars au siège de l'ARTAC suite à une réunion du Bureau le vendredi 5 mars afin de discuter des affaires courantes de notre association.

## L'équipe de l'ARTAC se renouvelle

Aurélien Crépeux, assistante de direction, a décidé de quitter Paris au profit d'une ville plus au sud, et sa remplaçante a pris ses fonctions début février. Marie-Laure Sangharé, en congé maternité depuis avril 2009, a décidé de rester auprès de ses filles et ne reprendra pas ses fonctions à l'ARTAC, le poste continuera donc d'être assuré par Sabrina Aït-Aoudia. Face à l'importante extension des travaux de recherche et pour renforcer l'équipe que coordonne Philippe Irigaray, l'ARTAC a recruté une chargée de projets scientifiques.

Fatou Diop a également rejoint l'ARTAC début février en qualité d'assistante de direction. Mme Diop a travaillé pendant huit ans à un poste similaire au sein de la Sonatel à Dakar. Mme Diop vit à Paris depuis 6 mois et nous lui souhaitons la bienvenue.



Carine Houssay a rejoint l'ARTAC début février en qualité de chargée de projets scientifiques. Titulaire d'un Master de Chimie doublé d'un DESS en Santé publique, elle a été sensibilisée aux dangers de la pollution chimique en raison de ses diverses expériences professionnelles, elle a notamment travaillé en Grande Bretagne. Elle s'occupe en priorité des recherches sur le SICEM et l'électrosensibilité.

## Courrier de lecteurs Courrier d'un patient du Pr. Belpomme

Ca y est j'ai vu le Pr Belpomme, Moralement cela m'a fait un bien fou. Enfin, quelqu'un qui me croit et qui ne me prend pas pour un malade imaginaire. (ô ) Il a voulu savoir tout ce qui s'est passé dans ma vie depuis que je suis devenu MCS [atteint du syndrome d'hypersensibilité chimique multiple] puis EHS [électrohypersensible]. (i )

Je reprends confiance en la médecine. Ce n'est pas pour rien qu'il est reconnu comme un éminent Professeur. J'ai hâte de faire ces analyses et de le revoir. (ô ) Je suis content de l'avoir rencontré et d'avoir à faire à quelqu'un qui croit en notre pathologie et qui cherche à trouver une solution pour nous aider, nous soigner et peut être nous guérir un jour.

O. M

ARTAC

Association pour la Recherche Thérapeutique Anti-Cancéreuse  
 Association for Research and Treatments Against Cancer

---

Les nouveautés du site Internet de l'ARTAC

Le conseil scientifique de l'ARTAC de 2010 présidé en tant que membre d'honneur par le Pr. Luc Montagnier, Prix Nobel de Médecine, a récemment été mis en place et un nouvel onglet avec la liste des membres apparaît désormais sur notre site.

L'ARTAC travaille avec de nombreux partenaires et soutien un certain nombre d'actions, la liste des entités avec lesquelles nous travaillons apparaît dans le nouvel onglet « Nous les soutenons ».



## Recherches sur le syndrome d'intolérance aux champs électromagnétiques (SICEM) (2/2)

(suite de la p 1)

Mais on ne peut s'arrêter là. Ainsi avons-nous lancé en janvier dernier une enquête nationale sur le SICEM close le 1er mars 2010. Près de 200 questionnaires sont ainsi parvenus à l'ARTAC et sont actuellement en cours d'analyse. Les questionnaires arrivés après le 1er mars ne seront pas rejetés pour autant mais seront pris en compte lors d'une deuxième période d'analyse, une fois que l'analyse des questionnaires de la première période sera terminée.

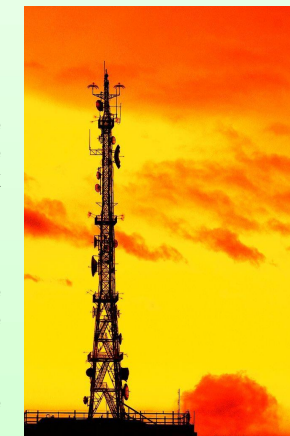
Comme on le conçoit, les recherches en cours ont nécessité le renforcement de l'équipe de l'ARTAC. C'est ainsi que nous a rejoint Carine Houssay, chimiste avec une expérience en pharmacologie, qui se consacre à temps plein à ces travaux.

**D'où la nécessité que tous ceux qui se sentent concernés par l'électrosensibilité, s'ils ne l'ont pas encore fait pour 2010, aident l'ARTAC sous la forme d'une adhésion ou d'un don, à la mesure de leurs possibilités financières, afin que ces recherches puissent se poursuivre.**

### Les mesures de précaution à prendre :

Quelques gestes peuvent réduire vos chances de devenir électrosensible ou d'être atteint du SICEM :

- Déconnectez votre wifi et utilisez l'internet filaire, évitez les technologies sans fil telles que certaines consoles de jeux, le bluetooth etc.
- N'utilisez pas de téléphones sans fil, ils émettent même en recharge.
- Ne dormez jamais avec votre téléphone portable près de votre lit.
- Si vous vivez à proximité d'une ligne à haute tension ou d'antennes relais installez des vitres à forte isolation thermique afin de réduire l'exposition aux champs électromagnétiques.
- Limitez au maximum l'utilisation de votre portable ou utilisez une oreillette filaire et évitez son utilisation dans les transports car étant en mouvement votre portable émet au maximum.



Si vous êtes atteint du SICEM ou êtes électrosensible quelques mesures peuvent améliorer votre quotidien :

- Evitez four à micro ondes, plaques à induction, radio réveil, téléviseur, sèche cheveux, ampoules basse consommation (fluocompactes) etc.
- Ne séjournez pas près des câbles électriques car ils rayonnent.
- Afin de réduire les nuisances de l'installation électrique : Mise à la terre et mesure de la résistance des prises de terre, la valeur mesurée doit être la plus faible possible. Blandez les câbles pour éviter les champs électriques. Installez des interrupteurs bipolaires, biorupteurs dans les chambres, salons etc Informez les voisins au sujet de leur propre pollution électromagnétique, si nécessaire, posez des blindages sur les murs et le sol, il y a différentes possibilités suivant le type de pollution et de budget. Contactez une association d'électrosensibles sur la fiabilité des produits présents sur le marché.

## Recherches en cours

### Cancer et environnement, vers une reconnaissance au plan international.

Alors qu'en 2004, lorsque grâce aux travaux réalisés par l'ARTAC, le Pr. Belpomme annonçait qu'un très grand nombre de cancers (deux tiers à trois quart) étaient probablement causés par des facteurs environnementaux, et en particulier par les substances chimiques CMR (cancérogènes, mutagènes et/ou reprotoxiques)<sup>1</sup> très peu de professionnels de santé et encore moins de responsables administratifs ou politiques de notre pays soutenaient cette hypothèse.

Aujourd'hui cette dernière a pourtant fait son chemin et est devenue une réalité objective, acceptée par un très grand nombre de chercheurs de la communauté scientifique internationale. L'article sur la cancérogenèse chimique que nous avons annoncé dans le bulletin précédent est maintenant publié<sup>2</sup>. Mieux, un deuxième article a été publié dans le prestigieux journal du *National Cancer Institute*<sup>3</sup>, l'institut national du cancer américain montrant que l'actuelle augmentation d'incidence des cancers de la prostate dans le monde, n'est pas seulement liée aux progrès du dépistage, mais à des facteurs environnementaux<sup>4</sup>. Ce qui confirme les travaux antérieurs de l'ARTAC réalisés aux Antilles Françaises sur ce cancer<sup>4</sup> et par conséquent le rapport de 2007 dénonçant les effets de la pollution par les pesticides en Martinique et en Guadeloupe. Et ce n'est pas tout ! Le cancer est devenu la priorité des maladies liées à l'environnement dans **le plan d'action européen de santé environnementale**.



Une reconnaissance donc, au plan international, mais qui est beaucoup plus lente à venir dans notre pays par les autorités politico-administratives et les responsables du nouveau plan cancer !

<sup>1</sup> Ces maladies créées par l'homme + Pr. D. Belpomme, Albin Michel, 2004.  
<sup>2</sup> Basic properties and molecular mechanisms of exogenous chemical carcinogens+ P. Irigaray et D. Belpomme, *Carcinogenesis*, 2010 Feb;31(2):135-148; doi: 10.1093/carcin/bgp252.  
<sup>3</sup> Prostate Cancer Diagnosis and Treatment After the Introduction of Prostate Specific Antigen Screening: 1986-2005+ D. Belpomme, P. Irigaray, *JNCI Journal of the National Cancer Institute* 2010; doi: 10.1093/jnci/djq045.  
<sup>4</sup> Why pesticides could be a common cause of prostate and breast cancers in the French Caribbean islands, Martinique and Guadeloupe+ D. Belpomme, P. Irigaray, M. Ossondo, D. Vacque, M. Martin, *Int J Oncol.* 2009 Apr;34(4):1037-44.  
 \*Why pesticides could be a common cause of prostate and breast cancers in the French Caribbean Island, Martinique. An overview on key mechanisms of pesticide-induced cancer.+M. Landau-Ossondo, N. Rabia, J. Jos-Pelage LM Marquet, Y. Isidore, C. Saint-Aimé, M. Martin, P. Irigaray, D. Belpomme, *Biomed Pharmacother.* 2009 Jul;63(6):383-395.

### Collaboration scientifique ARTAC - ISDE

Dans le BI n°53, nous vous annonçons la mise en place d'une collaboration franco-italienne. En effet celle-ci sera avec la section italienne de l'International Society of Doctors for the Environment (ISDE), d'ailleurs le Dr Ernesto Burgio a rejoint le conseil scientifique de l'ARTAC. Grâce au rapprochement ISDE-Italie avec l'ARTAC, c'est l'ensemble de l'ISDE qui souhaite se rapprocher de nous - comme nous l'avons confirmé récemment son Président Mr Hanns Moshhammer . avec la mise en place d'une section de l'ISDE en France (ISDE-France) dont la gestion et le secrétariat serait assuré dans les premiers temps par l'ARTAC. Cette collaboration reflète bien la renommée internationale de l'ARTAC.